

「旅先で、時計を見るために」

デンマークの部 1 2 2 - 1 2 7

1 2 2

デンマーク時計博物館 (コペンハーゲン博物館内)

“Det danske Urmuseum” | Koebstandmuseet

Den Gamle By

Viborgvej 2

DK-8000 Aarhus C

開館：2月12日～3月31日（週末）10時～17時

2月12日～3月31日（平日）10時～16時

4月1日～12月24日 10時～17時

行く前に HP で確認が必要

調査研究：予約が必要

電話：(+ 45) 86 12 31 88

E-Mail：museum@kff.kk.dk (D64B@kk.dk)

Website：https://www.dengamleby.dk/viden/udstillinger-og-samlinger/ure/

目録：ある、利用不可

カタログ：ある。

コレクションは、出身別に配列されている。

説明：このコレクションは 1900 年頃個人的に設置され、1934 年から公開されている。時計の豊富なコレクションに加えて、博物館には時計製造技術の歴史に関する多くの文書や写真が展示されている。

▷付図の説明：ホールクロック、>> P. マティーセン・コペンハーゲン P. Mathiesen, Copenhagen <<の署名あり、18 世紀中葉の作、8 日巻き、時報機能付き

Det danske Urmuseum Aarhus

REF：

壁掛け時計 Wanduhren ++

ホールクロック Standuhren ++

装飾置時計 Konsoluhren ++

懐中時計 Taschenuhren +++

マリンクロノメーター Marinechronometeter ++

精密振り子時計 Präzisionspendeluhren +

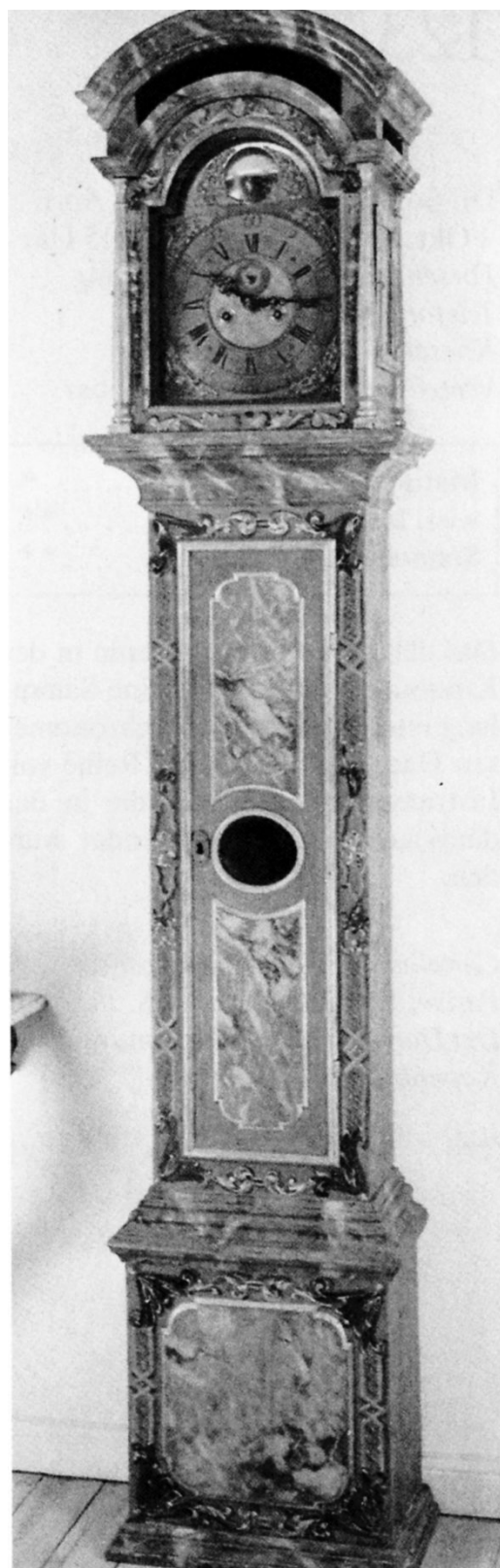
腕時計 Armbanduhrer ++

電気式時計 Elektrische Uhren +

塔時計 Turmuhrer ++

科学機器 wiss, Instrumenten +

日時計 Sonnenuhrer ++



=====

1 2 3

デンマーク海事博物館

M/S Museet for Søfart

Handels og Søfartsmuseet

Ny Kronborgvej 1

D-3000 Helsingør

開館：1 月～6 月：火曜～日曜、11 時～17 時
7 月～8 月、毎日、11 時～18 時
9 月～12 月、火曜～日曜、11 時～17 時
休日の開館は、HP で確認のこと。

調査研究：予約が必要

電話：+45 49 21 06 85

E-Mail：info@mfs.dk

Website：https://mfs.dk/en/

目録：あるが不完全

カタログ：ある。

説明：クロンボー城 Kronborg にあるデンマーク海軍博物館には、マリנקロノメーターの小さな、興味深いコレクションがある。また、デンマーク海軍で使用されてきた観測器具も多数ある。

REF：

壁掛け時計 Wanduhren ー

ホールクロック Standuhren ー

装飾置時計 Konsoluhren ー

懐中時計 Taschenuhren ー

マリנקロノメーター Marinechronometeter +

精密振り子時計 Präzisionspendeluhren ー

腕時計 Armbanduhr ー

電気式時計 Elektrische Uhren ー

塔時計 Turmuhr ー

科学機器 wissenschaftliche Instrumenten ++

日時計 Sonnenuhr ++

=====

1 2 4

デンマークデザイン博物館

Designmuseum Danmark

Det Danske Kunstindustrimuseum (2011 年から)

Bredgade, 68

DH-1260 K. København K

開館：火曜～日曜、10 時～18 時

水曜、10 時～21 時、月曜休館

2022 年 1 月現在改装のため休業中

2022 年 6 月から再開の予定。

調査研究：予約が必要

電話：+45 33 18 56 56

E-Mail：info@designmuseum.dk

Website：http://designmuseum.dk/

目録：あるが不完全

カタログ：

説明：原著に無し。

訳追記：以前は、デンマーク美術産業博物館

Det Danske Kunstindustrimuseum と言った。

創立は 1890 年、2011 年から、現在の名称に

なった。現在では、優れたデザインを展示し

て、製作に携わっている人々のインスピレー

ションの源となり、ひいてはデンマークの工

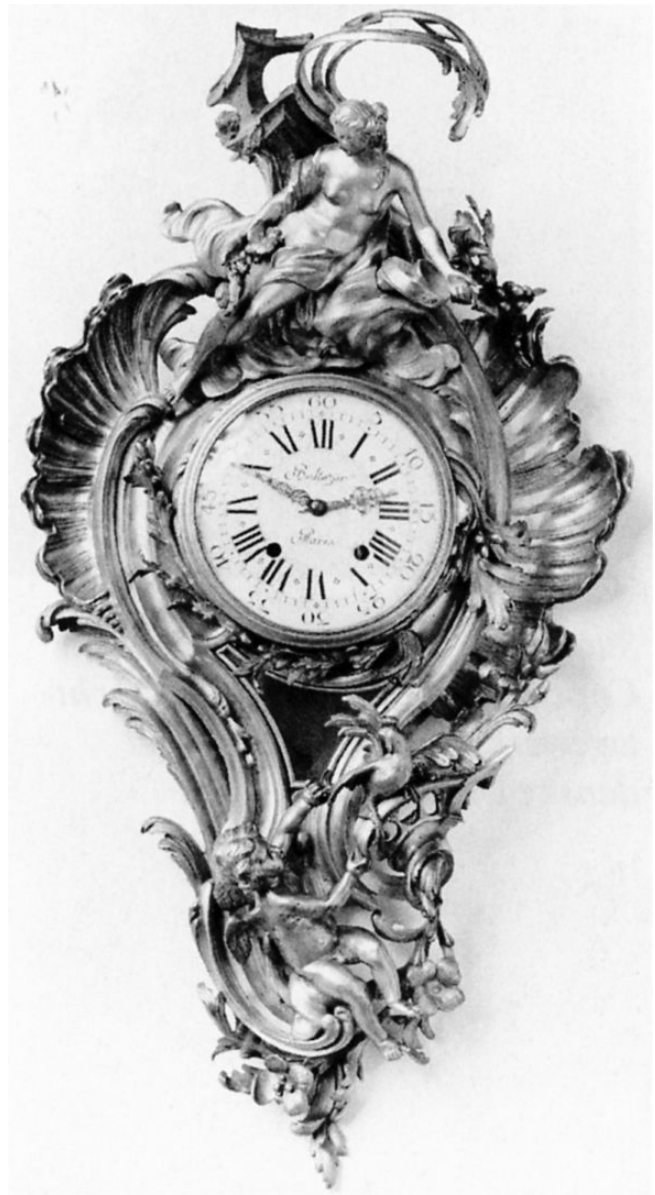
業製品の品質を高めることを目標としてい

る。

▷付図の説明：カルテル型時計、>>Baltazar<<の署

名あり、パリ製、18 世紀半ば、Det Danske

Kunstindustrimuseum Kopenhagen



REF：

壁掛け時計 Wanduhren +

ホールクロック Standuhren +

装飾置時計 Konsoluhren +

懐中時計 Taschenuhren +++

マリンクロノメーター Marinechronometeter —

精密振り子時計 Präzisionspendeluhren —

腕時計 Armbanduhr +

電気式時計 Elektrische Uhren —

塔時計 Turmuhr —

科学機器 wissenschaftliche Instrumenten +

日時計 Sonnenuhr +

=====

1 2 5

デンマーク国立博物館

Nationalmuseet i København

Ny Vestergade 10

Prinsens Palæ

DK-1471 København K

開館：火曜～日曜、10 時～17 時

木曜、10 時～20 時

年間を通して特別開館があり、HP で確認のこと。

調査研究：予約が必要

電話：(+45) 33 13 44 11

E-Mail：post@natmus.dk

Website :<https://en.natmus.dk/>

目録：ある。閲覧可。

カタログ：Digital Collection がある

説明：国立博物館は 17 世紀に設立され、1500 年から 1660 年までの典型的なデンマークの時計を収集することを専門としている。

▷付図の説明：モンストランス時計（僧院時計）、
>>Jacob Slange Helsingør 1647<< の署名あり、
Nationalmuseet i København

REF：

壁掛け時計 Wanduhren ー

ホールクロック Standuhren ー

装飾置時計 Konsoluhren ++

懐中時計 Taschenuhren ++

マリントクロノメーター

Marinechronometeter ー

精密振り子時計

Præzisionspendeluhren ー

腕時計 Armbanduhr ー

電気式時計 Electrische Uhren ー

塔時計 Turmuhr +

科学機器 wiss, Instrumenten ++

日時計 Sonnenuhr ++



=====

1 2 6

ローゼンボー城

Schloss Rosenberg

Øster Voldgade 4A

DK-1350 K København / Copenhagen

開館：2月21日～4月8日 火曜～日曜、11時～16時
4月9日～4月18日（イースター）、毎日、10時～16時
4月19日～4月29日、火曜～日曜、11時～16時
4月30日～6月24日、毎日、10時～16時
6月25日～10月2日、毎日、10時～17時
10月3日～12月30日、火曜～日曜、11時～16時
2022年度の開館スケジュールである。毎年上記のように複雑に変わる。
あらかじめ HP で確認が必要。

調査研究：予約が必要

電話：+45 3315 3286

E-Mail：rosenborg@kosa.dk

Website :<http://www.kongernessamling.dk/>

目録：あるが不完全

カタログ：ある。

説明：ローゼンボー城 Schloss Rosenberg にはデンマーク王室の財産の時計が展示されている。それらは 16 世紀から 19 世紀の間に起源がさかのぼる。四角型の置時計は、ステッフェン・ブレンナー Steffen Brenner による 1561 年の署名があり、初期のブラケットクロックはロンドンのヘンリー・ハーパー Henry Harper の製作によるものである。

▽付図の説明：置時計、シュテッフェン・ブレンナー Steffen Brenner の署名入り、
1561 年製作、正方形、単針型、 Schloss Rosenberg København



REF :

壁掛け時計 Wanduhren	+
ホールクロック Standuhren	+
装飾置時計 Konsoluhren	+
懐中時計 Taschenuhren	+
マリンクロノメーター Marinechronometeter	—
精密振り子時計 Präzisionspendeluhren	—
腕時計 Armbanduhen	—
電気式時計 Electrische Uhren	—
塔時計 Turmuhren	—
科学機器 wissenschaftl. Instrumenten	+
日時計 Sonnenuhren	+

=====

127

国立リュンビー博物館（ブレード国立博物館）

Nationalmuseet Lyngby (Nationalmuseet Brede)

Brede,

DK-2800 Lyngby

開館：上記 # 126 と同様に、年ごとに、季節ごとに開館時条件が変わる。

2020 年は 4 月 9 日～12 月 20 日に開館する。

季節ごとの開館日は、HP で確認のこと。

調査研究：予約が必要

電話：+45 4120 6850

E-Mail：post@natmus.dk

Website :<https://en.natmus.dk/s>

目録：ある。

カタログ：ある。

説明：コペンハーゲン国立博物館のこの分館のコレクションは、工事のため 1994 年まで一般公開されない。特別な場合に、時計愛好家が見学を予約できる。

訳追記：原著 1992 年の記載では、上記のようになっているが、現在は開館しているようである。

▷付図の説明：ボール・トラック付き置き時計、
>>Niclaus Radeloff Sleßwig<<, (Schleswig)1654
の署名入り、定速駆動用球体錘装置付き、
Nationalmuseet Lyngby

REF：

壁掛け時計 Wanduhren +++

ホールクロック Standuhren ++

装飾置時計 Konsoluhren ++

懐中時計 Taschenuhren +++

マリンクロノメーター

Marinechronometeter —

精密振り子時計

Prsezionpendeluhren —

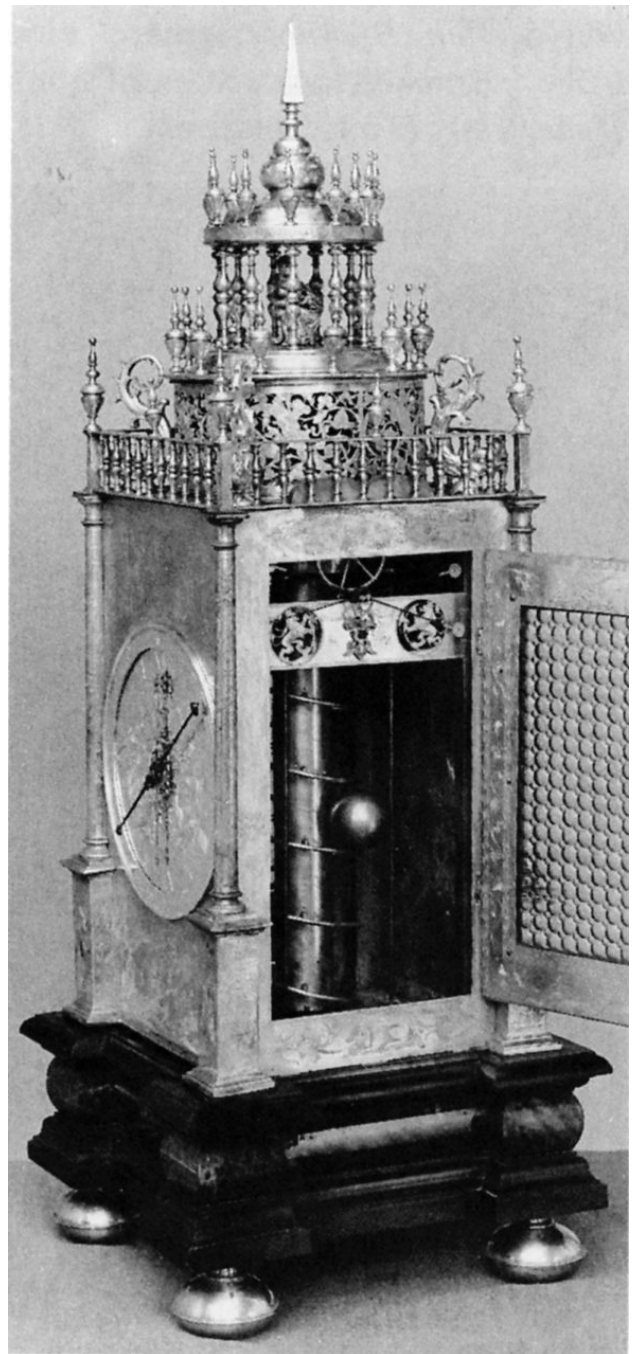
腕時計 Armbanduhen +

電気式時計 Electrische Uhren —

塔時計 Turmuhen +

科学機器 wiss, Instrumenten —

日時計 Sonnenuhen ++



デンマークの部終了